

**BVDA INTERNATIONAL**

POSTBUS 2323 2002 CH HAARLEM HOLLAND  
TEL +31 (23) 5424708 FAX +31 (23) 5322358  
EMAIL INFO@BVDA.NL WWW.BVDA.COM

## Zoeken naar schoensporen

Bij het zoeken naar schoensporen op een donker gekleurde ondergrond kan scheerlicht heel behulpzaam zijn. Aanwezige schoenafdrukken verstrooien het licht en lichten dan op tegen deze donkere achtergrond. Helaas is deze techniek zelden succesvol bij lichtgekleurde oppervlakken waarop oplichtende schoenafdrukken geen of weinig contrast opleveren.

Wanneer vingerafdrukpoeder worden gebruikt voor het zoeken naar en zichtbaar maken van schoensporen kunnen fijne details in het spoor beschadigd worden of geheel verdwijnen.

In het ergste geval worden aanwezige schoensporen in het geheel niet ontdekt.

Een goede techniek om schoensporen zichtbaar te maken op lichtgekleurde vloeren of oppervlakken is het gebruik van sterk scheerlicht en een spiegel.

### Stap 1

Positioneer een spiegel op de vloer die onderzocht moet worden. Hij moet niet rechtop staan maar onder een kleine hoek achterover (figuur 1).

De hoek is afhankelijk van de afstand tussen de spiegel, uw lengte en het punt van waaraf u in de spiegel wilt kijken. Hoe dichterbij de spiegel, hoe groter de hoek moet zijn. Bij een afstand van 1,8 m is dit ongeveer 20 graden t.o.v. loodrecht. Bij 2,5 m is het ongeveer 10 graden (bij een lichaamslengte van ca. 1,75 m).

### Stap 2

Gebruik een sterke lamp als scheerlicht (sterke zaklamp, ALS of een, ouderwetse, diaprojector). De lichtbron moet niet recht in de spiegel schijnen maar onder een hoek van circa 30 graden (figuur 1). Als er schoensporen aanwezig zijn, zijn die zichtbaar in de spiegel. Het resultaat is echter sterk afhankelijk van afstand tot de spiegel en de hoek waaronder men er in kijkt. Varieer die twee dingen totdat u een beeld in de spiegel heeft dat overeenkomt met het beeld dat u zou krijgen als u uw hoofd op de vloer legt.

### Stap 3

Zodra de schoensporen zichtbaar zijn in de spiegel kunnen ze opgenomen worden. Hiervoor zult u zich in de richting van de spiegel moeten bewegen. U zult merken dat de sporen die u in de spiegel zag niet te zien zijn op de vloer en ook niet meer in de spiegel (zoals gezegd de afstand tot de spiegel en de kijkhoek zijn cruciaal). Om hier op voorbereid te zijn gebruikt u twee laserpennen om de positie van het spoor aan te geven. Plaats één lichtpunt in het midden van de punt van het schoenspoor en de tweede in het midden van de hiel van de schoen (zie foto 1). Mik met de laserpennen op de vloer voor de spiegel en volg de lichtpunt terwijl u in de spiegel kijkt.

Op dit moment weet u precies waar het spoor zicht bevindt en kunt het opnemen met een vel zwarte schoenspoorfolie. Hou de Gellifter vast bij de smalle uiteinden en breng deze zo aan op de vloer dat het midden van één van de uiteinden samenvalt met de lichtpunt van de laser die het dichtst bij is en dat het midden van folie met de lijn tussen de twee lichtpunten ligt. Uiteraard met de bedoeling het gehele spoor op de folie te krijgen. Plak één zijde van de folie op de grond en werk van daar uit om de gehele folie op het spoor te krijgen. Om luchtballen onder de folie te vermijden is het handig om een rubber roller te gebruiken.

### Step 4

Het schoenspoor is nu opgenomen en kan nu naar het bureau meegenomen voor fotografische vastlegging. Foto 3 laat de kleur van de vloer zien waar vanaf het spoor was opgenomen.

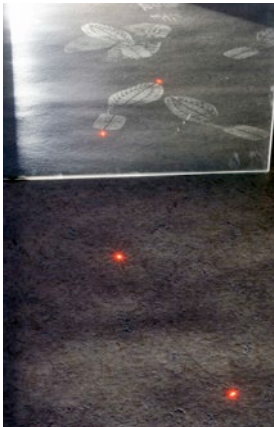


Foto 1: Gebruik twee laserpennen om de plek van een schoenspoor aan te duiden op de vloer.



Foto 2: Breng de folie zo aan dat het midden van elk uiteinde één van de lichtpunten van de laser bedekt.

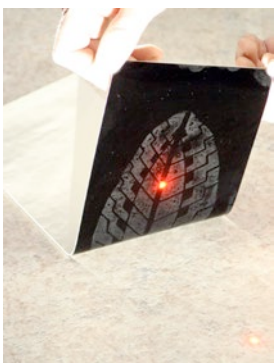
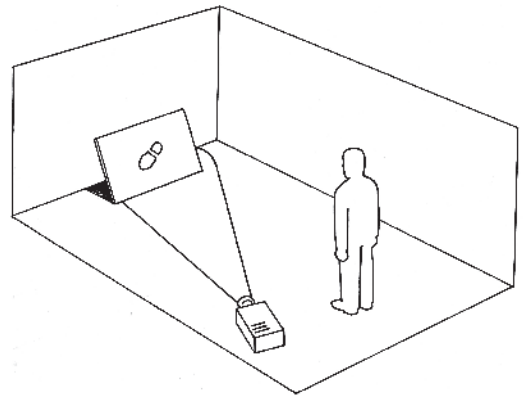


Foto 3: Het schoenspoor is opgenomen.



Figuur 1: Opstelling van lichtbron en spiegel